

*Cucullia fraterna*: Hampson, 1906, Cat. Lep. Phal. Br. Mus. 6: 54. —Sugi, 1982, in Inoue et al., Moths Jap. 1: 733. —Chen, 1982, Icon. Het. Sin. 3: 312.

翅展 46mm。头、胸及前翅灰色，后者带褐色，翅脉黑色，亚中褶基部一黑纵纹，内线黑色锯齿形，中线暗褐色，肾纹不明显，后方一黑褐纹，外线不完整，亚端区一列黑纵纹，自 4 脉至顶角，2 脉后一黑斜纹；后翅黄白色，翅脉及端区褐色；腹部褐灰色。雄蛾抱器瓣端缘平，阳茎有两个棘形角状器（图 430）。

寄主 莴苣。

分布 吉林、辽宁、浙江；日本，欧洲。

### 卒冬夜蛾 *Cucullia dracunculi* (Hübner) (图版 XXIII-22)

*Noctua dracunculi* Hübner, [1813], Eur. Schmett., Noct. pl. 127, fig. 586. (欧洲)

*Cucullia dracunculi*: Hampson, 1906, Cat. Lep. Phal. Br. Mus. 6: 55. —Warren, 1910, in Seitz, Macrolep. World 3: 106, —Forster et Wohlfahrt, 1971, Schmett. Mitteleur. p.177.

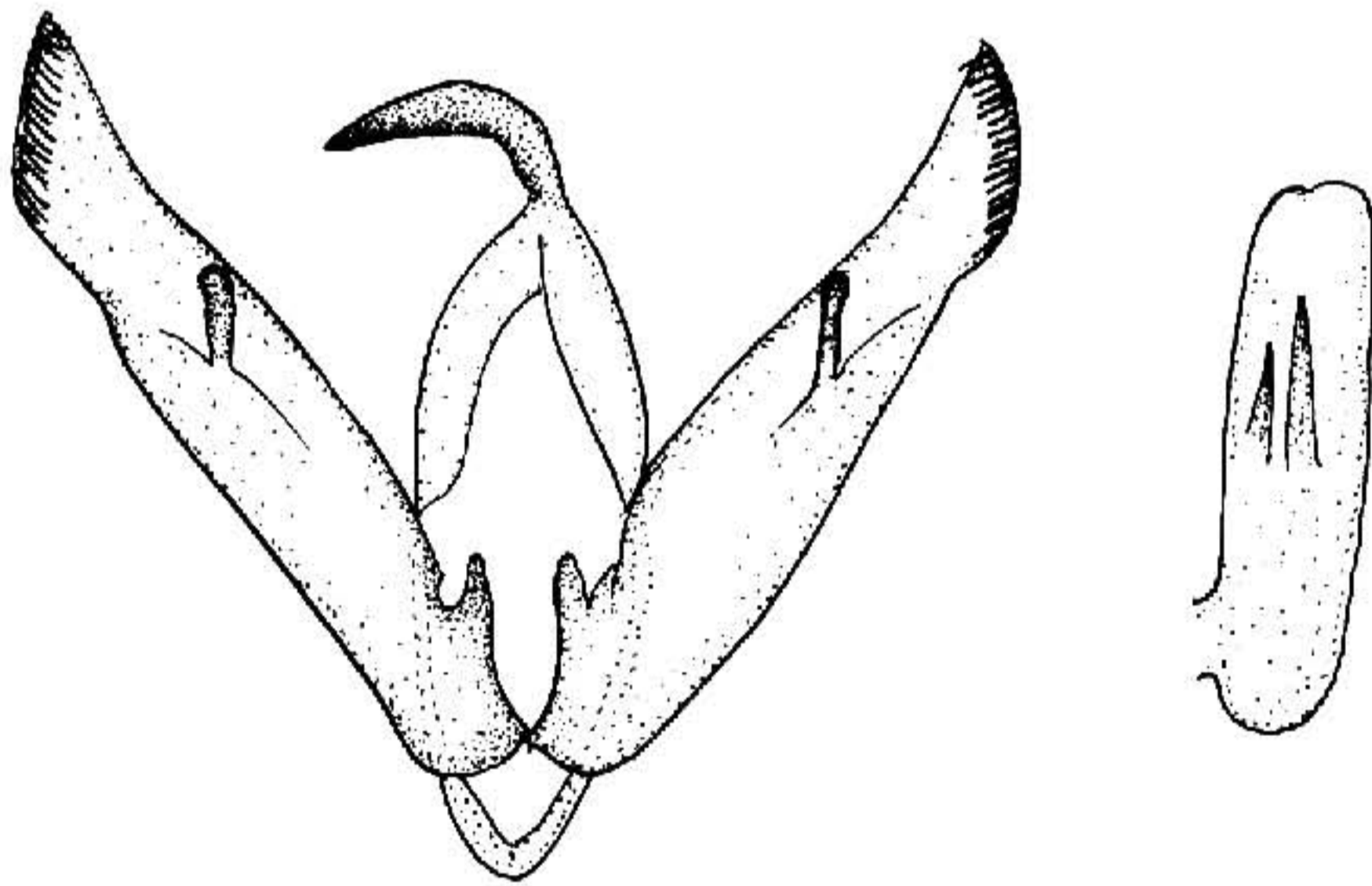


图 431 卒冬夜蛾 *Cucullia dracunculi* (Hübner) ♂ 外生殖器

翅展 41mm。头、胸紫灰杂褐色；前翅紫灰色，前缘区带褐色，翅脉暗褐色，基线仅前端可见暗褐色，亚中褶一黑褐纹，内线双线暗褐色锯齿形，环纹中凹，肾纹后端稍内突，外线波浪形，亚端区中部一黑纹，2 脉后一褐纹，端区各翅脉间有灰白纹；后翅白色；腹部褐灰色。雄蛾抱器瓣稍窄，阳茎有两个棘形角状器（图 431）。

寄主 紫菀属。

分布 新疆；中亚地区，欧洲。

### 黑纹冬夜蛾 *Cucullia asteris* (Denis et Schiffermüller) (图版 XXIII-23)

*Noctua asteris* [Denis et Schiffermüller], 1775, Schmett. Wien. p.312. (奥地利)

*Cucullia asteris*: Hampson, 1906, Cat. Lep. Phal. Br. Mus. 6: 65. —Kostrowicki, 1956, Pol. ent. Soc. 27: 28. —Chen, 1985, Econ. Ins. Fn. China, Lep. Noct. 4: 102.

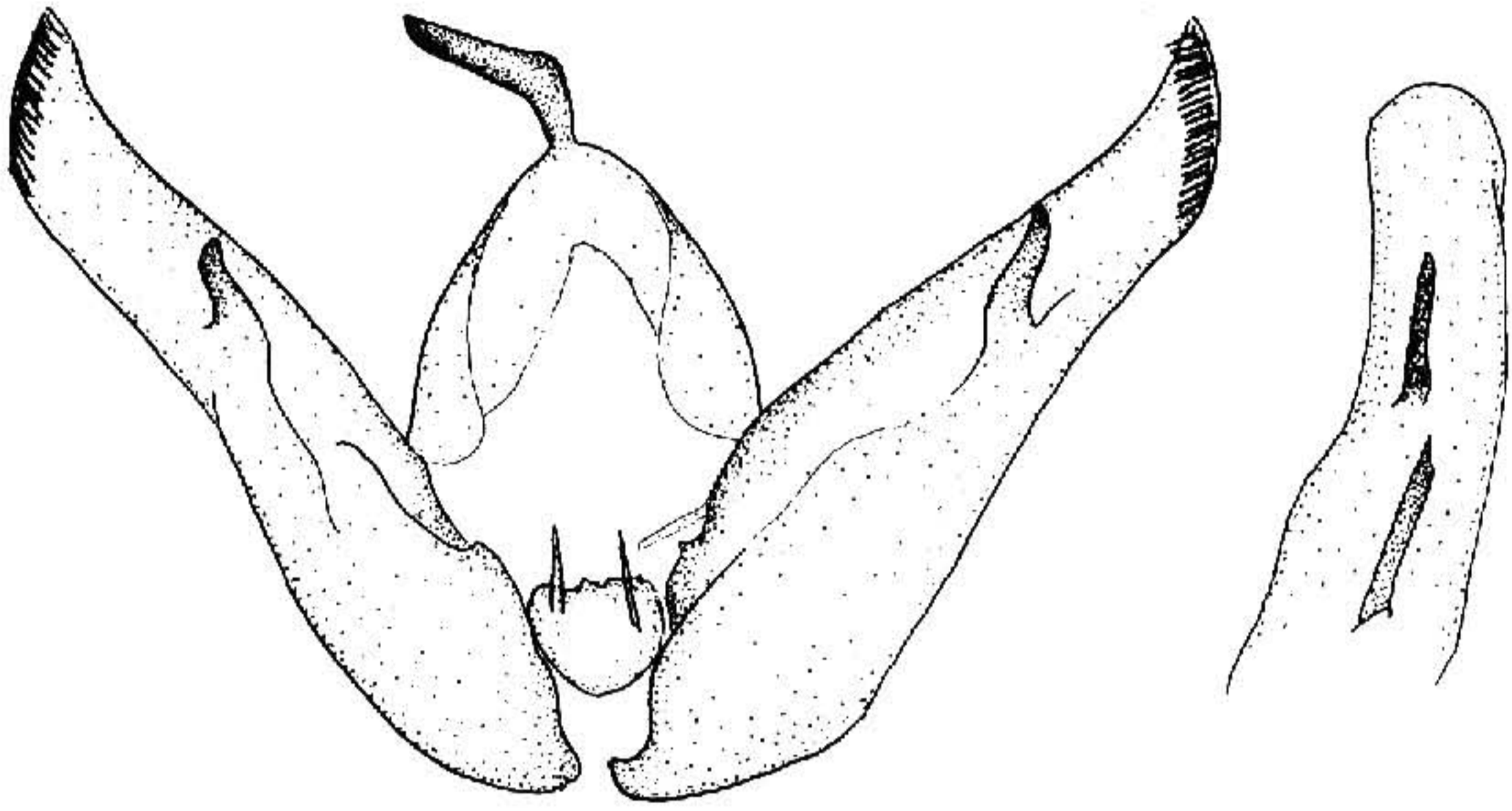


图 432 黑纹冬夜蛾 *Cucullia asteris* (Denis et Schiffermüller) ♂ 外生殖器

翅展 50mm。头部暗褐杂紫灰色；胸部及前翅紫灰带褐色，前翅亚中褶一黑线，内线双线黑色，环、肾纹中凹，外线仅后段可见双线，线间白色，内方一黑纹内伸，亚端区 4 脉前及端区 2 脉后各一黑纹；后翅黄白色，翅脉与端区黑褐色。雄蛾抱器瓣基部宽，向端渐窄（图 432）。

**寄主** 一枝黄花、紫菀、翠菊等属。

**分布** 黑龙江、新疆、河北、四川；日本，蒙古，欧洲。

### 长冬夜蛾 *Cucullia elongata* (Butler) (图版 XXIII-24)

*Callaenia elongata* Butler, 1880, Ann. Mag. nat. Hist. 5 (1): 67. (大吉岭)

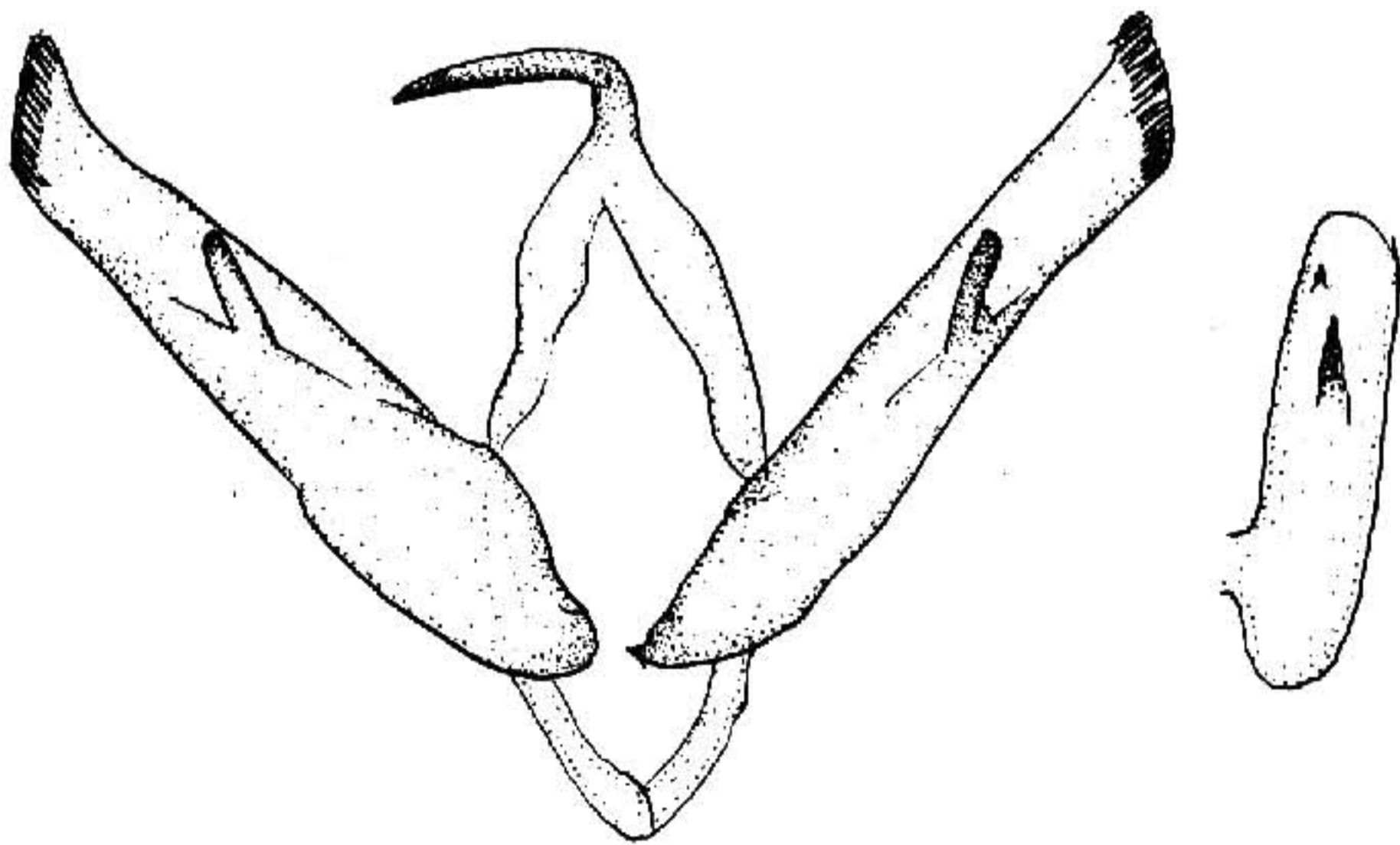


图 433 长冬夜蛾 *Cucullia elongata* (Butler) ♂ 外生殖器